

ARPAE

**Agenzia regionale per la prevenzione, l'ambiente e l'energia
dell'Emilia - Romagna**

* * *

Atti amministrativi

Determinazione dirigenziale	n. DET-AMB-2019-4185 del 12/09/2019
Oggetto	DPR N. 59/2013, LR N. 13/2015 <i>ç</i> AGRITURISMO TORRE DEL MARINO DI CORTECCHIA PIERO - ADOZIONE AUTORIZZAZIONE UNICA AMBIENTALE (AUA) PER L'IMPIANTO SITO IN COMUNE DI BRISIGHELLA, VIA TORRE DEL MARINO N. 45-47.
Proposta	n. PDET-AMB-2019-4315 del 12/09/2019
Struttura adottante	Servizio Autorizzazioni e Concessioni di Ravenna
Dirigente adottante	ALBERTO REBUCCI

Questo giorno dodici SETTEMBRE 2019 presso la sede di P.zz Caduti per la Libertà, 2 - 48121 Ravenna, il Responsabile della Servizio Autorizzazioni e Concessioni di Ravenna, ALBERTO REBUCCI, determina quanto segue.

Servizio Autorizzazioni e Concessioni di Ravenna

OGGETTO: DPR N. 59/2013, LR N. 13/2015 – **AGRITURISMO TORRE DEL MARINO DI CORTECCHIA PIERO - ADOZIONE AUTORIZZAZIONE UNICA AMBIENTALE (AUA)** PER L'ESERCIZIO DELL'ATTIVITÀ DI AGRITURISMO, NELL'IMPIANTO SITO IN COMUNE DI BRISIGHELLA, VIA TORRE DEL MARINO N. 45-47.

IL DIRIGENTE

RICHIAMATO il regolamento di cui al *DPR 13 marzo 2013, n. 59* recante la disciplina dell'Autorizzazione Unica Ambientale (AUA) e la semplificazione di adempimenti amministrativi in materia ambientale gravanti sulle piccole e medie imprese e sugli impianti non soggetti ad Autorizzazione Integrata Ambientale;

VISTI:

- la *Legge 7 aprile 2014, n. 56* recante disposizioni sulle Città Metropolitane, sulle Province, sulle Unioni e fusioni di Comuni;
- la *Legge Regionale 30 luglio 2015, n. 13* recante riforma del sistema di governo territoriale e delle relative competenze, in coerenza con la *Legge 7 aprile 2014, n. 56*, che disciplina, tra l'altro, il riordino e l'esercizio delle funzioni amministrative in materia di ambiente;
- in particolare l'art. 16 della LR n. 13/2015 per cui, alla luce del rinnovato riparto di competenze, le funzioni amministrative relative all'AUA di cui al DPR n. 59/2013 sono esercitate dalla Regione, mediante l'Agenzia Regionale per la Prevenzione, l'Ambiente e l'Energia (ARPAE);
- la *Deliberazione di Giunta Regionale Emilia-Romagna n. 2173 del 21 dicembre 2015* di approvazione dell'assetto organizzativo generale di ARPAE di cui alla LR n. 13/2015, per cui alla Struttura Autorizzazioni e Concessioni (SAC) territorialmente competente spetta l'adozione dei provvedimenti di AUA;
- la *Deliberazione di Giunta Regionale Emilia-Romagna n. 1181 del 23 luglio 2018* di approvazione dell'assetto organizzativo generale di ARPAE di cui alla LR n. 13/2015 che individua strutture autorizzatorie articolate in sedi operative provinciali (Servizi Autorizzazioni e Concessioni) a cui competono i procedimenti/processi autorizzatori e concessori in materia di ambiente, di energia e gestione del demanio idrico;

CONSIDERATE le prime indicazioni per l'esercizio integrato delle funzioni di istruttoria e autorizzazione ambientale assegnate ad ARPAE dalla LR n. 13/2015, fornite dalla Direzione Generale di ARPAE con nota PGDG/2015/7546 del 31/12/2015;

VISTA altresì la *Deliberazione di Giunta Regionale Emilia-Romagna n. 1795 del 31 ottobre 2016* recante direttiva per lo svolgimento di funzioni in materia di VAS, VIA, AIA ed AUA in attuazione della LR n. 13/2015, che fornisce precise indicazioni sullo svolgimento dei procedimenti e sui contenuti dei conseguenti atti, ivi comprese le modalità di conclusione dei procedimenti in corso avviati presso le Province;

VISTA l'istanza presentata allo Sportello Unico (SUAP) dell'Unione della Romagna Faentina in data 03/04/2019 e acquisita da questa ARPAE SAC di Ravenna con PG 56739/2019 del 09/04/2019 (Pratica Sinadoc 12270/2019), dall'**Agriturismo Torre del Marino di Cortecchia Piero** (PIVA 01356260396), con sede legale in comune di Castel Bolognese, via Casolana n. 3285 e impianto in Brisighella, via Torre del Marino n. 45-47 intesa ad ottenere il rilascio dell'**Autorizzazione Unica Ambientale (AUA)**, ai sensi del DPR n. 59/2013, comprensiva di:

- o autorizzazione allo scarico in acque superficiali di acque reflue domestiche (ai sensi dell'art. 124 del DLgs n. 152/2006 e smi);

RICHIAMATA la normativa settoriale ambientale in materia di tutela delle acque dall'inquinamento:

- ✓ *D.Lgs. 3 aprile 2006, n. 152 e smi* recante "Norme in materia ambientale" - Parte III in materia di disciplina e autorizzazione degli scarichi idrici;

- ✓ *L.R. 21 aprile 1999, n. 3 e smi* "Riforma del sistema regionale e locale" e smi recante disposizioni in materia di riparto delle funzioni e disciplina di settore, con particolare riferimento alle competenze assegnate alle Province e ai Comuni relativamente all'autorizzazione agli scarichi di acque reflue in acque superficiali;
- ✓ *L.R. 1 giugno 2006, n. 5 e smi* recante disposizioni in materia ambientale, per cui sono confermate in capo ai medesimi Enti le funzioni in materia ambientale già conferite alle Province e ai Comuni dalla legislazione regionale vigente alla data di entrata in vigore del D.Lgs. n. 152/06 e smi;
- ✓ *DGR n. 1053 del 9 giugno 2003* recante disposizioni in materia di tutela delle acque dall'inquinamento;

VISTA la *Legge 7 agosto 1990, n. 241 e smi* recante norme in materia di procedimento amministrativo;

CONSIDERATO che dall'istruttoria svolta dal responsabile del procedimento amministrativo individuato ai sensi dell'art. 5 della Legge n. 241/1990 e smi per la pratica ARPAE n. 12270/2019, emerge che:

- la Ditta svolge attività di agriturismo;
- la Ditta ha presentato al SUAP territorialmente competente in data 03/04/2019 l'istanza e relativa documentazione tecnico-amministrativa allegata, acquisita da questa ARPAE con PG 56739/2019 del 09/04/2019, per il rilascio dell'AUA comprensiva del seguente titolo abilitativo ambientale:
 - autorizzazione allo scarico in acque superficiali di acque reflue domestiche (ai sensi dell'art. 124 del DLgs. n. 152/2006 e smi) – di competenza comunale;
- come previsto dall'art. 4, comma 1) del DPR n. 59/2013, è stata esperita la verifica di correttezza formale della domanda che risultava completa ai fini dell'avvio del procedimento, e contestualmente non sussisteva la necessità di integrare la documentazione presentata, come comunicato da questa ARPAE allo SUAP con nota PG 58867/2019 del 11/04/2019;
- con nota PG 75757/2019 del 14/05/2019, lo SUAP ha trasmesso alla Ditta una richiesta di documentazione integrativa di ARPAE Servizio Territoriale di Ravenna;
- con nota PG 107991/2019 del 09/07/2019 lo SUAP ha trasmesso a questa ARPAE SAC di Ravenna la documentazione integrativa presentata dalla Ditta;
- con nota PG 131044/2019 del 23/08/2019 ai fini dell'adozione dell'AUA è stato acquisito il parere favorevole con prescrizioni dell'Unione dei Comuni della Romagna Faentina, - SUE di Brisighella per lo scarico di acque reflue domestiche in acque superficiali.

PRESO ATTO delle indicazioni fornite dalla Prefettura - Ufficio Territoriale del Governo di Ravenna con nota PG Provincia di Ravenna n. 49231/2014 del 29/05/2014, per cui le autorizzazioni ambientali in materia di scarichi idrici e emissioni in atmosfera disciplinate dall'art. 269 e dall'art. 124 del D.Lgs. n. 152/2006 e smi non vengono in rilievo ai fini delle verifiche antimafia di cui al DLgs n. 159/2011 e, quindi, sono esonerate da tale obbligo;

RITENUTO che sussistono gli elementi per procedere all'adozione dell'AUA a favore dell'**Agriturismo Torre del Marino di Cortecchia Piero** nel rispetto di condizioni e prescrizioni per l'esercizio dell'attività di agriturismo, in riferimento al titolo abilitativo ambientale richiesto e da sostituire con l'AUA stessa, che sarà rilasciata dal SUAP territorialmente competente;

CONSIDERATO che per tutti gli aspetti non esplicitamente indicati nel provvedimento di AUA, il gestore è comunque tenuto al rispetto delle disposizioni contenute nelle normative settoriali in materia di protezione dell'ambiente;

PRECISATO che sono fatte salve le sanzioni previste dalla normativa vigente in materia ambientale, nonché i poteri di ordinanza in capo ad ARPAE e agli altri soggetti competenti in materia ambientale, relativamente ai titoli abilitativi sostituiti con il presente atto;

DATO ATTO che, ai sensi dell'art. 4, comma 4) del DPR n. 59/2013, l'Autorità competente (ARPAE - SAC di Ravenna) adotta il provvedimento di AUA nel termine di 90 giorni dalla presentazione della domanda completa e corretta formalmente al SUAP territorialmente competente, fatta salva l'eventuale sospensione dei termini del procedimento in caso di richiesta di integrazione documentale;

SI INFORMA che, ai sensi del D.Lgs n. 196/2003, il titolare del trattamento dei dati personali è individuato nella figura del Direttore Generale di ARPAE e che il responsabile del trattamento dei medesimi dati è il Dirigente della SAC territorialmente competente;

SU proposta del responsabile del procedimento amministrativo, Paola Ricci della Struttura Autorizzazioni e Concessioni ARPAE di Ravenna:

DETERMINA

1. DI ADOTTARE, ai sensi del DPR n. 59/2013, l'**Autorizzazione Unica Ambientale (AUA)** a favore dell'**Agriturismo Torre del Marino di Cortecchia Piero** (PIVA 01356260396), con sede legale in comune di Castel Bolognese, via Casolana n. 3285 e impianto in Brisighella, via Torre del Marino n. 45-47, per l'esercizio dell'attività di **agriturismo**, fatti salvi i diritti di terzi;
2. DI DARE ATTO che la presente AUA comprende e sostituisce il seguente titolo abilitativo ambientale:
 - autorizzazione allo scarico in acque superficiali di acque reflue domestiche (ai sensi dell'art. 124 del DLgs. n. 152/2006 e smi) – di competenza comunale;Sono fatte salve tutte le autorizzazioni e/o concessioni di cui la Ditta deve essere in possesso, previste dalle normative vigenti e non comprese dalla presente AUA;
3. DI VINCOLARE la presente AUA al rispetto delle seguenti condizioni e prescrizioni:
 - 3.a) Per l'esercizio dell'attività/impianto, il gestore deve rispettare tutte le condizioni e prescrizioni specifiche contenute nell'allegato che costituisce parte integrante e sostanziale del presente provvedimento di AUA. In particolare:
 - l'**Allegato A)** al presente provvedimento **riporta** le condizioni e prescrizioni specifiche per gli scarichi in acque superficiali di acque reflue domestiche.È altresì fatto salvo il rispetto delle norme in materia di sicurezza e igiene degli ambienti di lavoro;
 - 3.b) Eventuali modifiche dell'attività e/o dell'impianto oggetto della presente AUA devono essere comunicate ovvero richieste ai sensi dell'art. 6 del DPR n. 59/2013.
Costituiscono modifica sostanziale da richiedere, ai sensi dell'art. 6, comma 2) del DPR n. 59/2013, tramite il SUAP territorialmente competente, con apposita domanda per il rilascio di nuova AUA, in particolare:
 - ✓ ogni eventuale ristrutturazione o ampliamento che determini variazioni quali-quantitative dello scarico soggetto a nuova autorizzazione ai sensi dell'art. 124 del D.Lgs. n. 152/2006;
 - 3.c) La presente AUA è comunque soggetta a rinnovo ovvero revisione delle prescrizioni contenute nell'AUA stessa, prima della scadenza, qualora si verifichi una delle condizioni previste all'art. 5, comma 5) del DPR n. 59/2013;
4. DI STABILIRE che, ai sensi dell'art. 3, comma 6) del DPR n. 59/2013, la **validità dell'AUA** è fissata pari a **15 anni a partire dalla data di rilascio da parte del SUAP territorialmente competente** ed è rinnovabile. A tal fine, almeno **6 mesi prima della scadenza**, dovrà essere presentata apposita **domanda di rinnovo** ai sensi dell'art. 5 del DPR n. 59/2013;
5. DI DARE ATTO che l'**AUA adottata** con il presente provvedimento diviene esecutiva sin dal momento della sottoscrizione della stessa da parte del dirigente di ARPAE - SAC di Ravenna o chi ne fa le veci, **assumendo efficacia dalla data di rilascio da parte del SUAP territorialmente competente**;
6. DI DARE ATTO che sono fatte salve le sanzioni previste dalla normativa vigente in materia ambientale, nonché i poteri di ordinanza in capo ad ARPAE e agli altri soggetti competenti in materia ambientale, relativamente al titolo abilitativo sostituito con il presente provvedimento;
7. DI DARE ATTO che la Sezione Provinciale ARPAE di Ravenna esercita i controlli necessari al fine di assicurare il rispetto della normativa ambientale vigente e delle prescrizioni contenute nel presente provvedimento;
8. DI TRASMETTERE il presente provvedimento, ai sensi dell'art. 4, comma 7) del DPR n. 59/2013, al SUAP territorialmente competente per il rilascio al soggetto richiedente. Copia del presente provvedimento è altresì trasmessa, tramite SUAP, agli uffici interessati dell'Unione della Romagna Faentina, per opportuna conoscenza e per gli adempimenti di rispettiva competenza.

DICHIARA che:

- a fini di trasparenza il presente provvedimento autorizzativo viene pubblicato sul sito istituzionale di Arpae ;
- il procedimento amministrativo sotteso al presente provvedimento è oggetto di misure di contrasto ai fini della prevenzione della corruzione, ai sensi e per gli effetti di cui alla Legge n. 190/2012 e del vigente Piano Triennale per la Prevenzione della Corruzione di ARPAE.

IL DIRIGENTE
SAC DI RAVENNA
Dott. Alberto Rebucci

SCARICHI IN ACQUE SUPERFICIALI DI ACQUE REFLUE DOMESTICHE.

Condizioni

1. Le acque da scaricare in acque superficiali sono **acque reflue** domestiche provenienti dai servizi igienici e dalle cucine a servizio dell'Agriturismo;
2. Il numero totale degli abitanti equivalenti dell'insediamento risulta essere di **10** in relazione al numero degli addetti dell'attività ed al numero massimo di clienti presenti contemporaneamente presso l'attività stessa, così come dichiarato all'atto della domanda;
3. le acque reflue domestiche derivanti dall'insediamento di cui sopra sono trattate in **degrassatori, fosse imhoff, filtro batterico aerobico e successiva fossa imhoff**, poi scaricate previo pozzetto ufficiale di prelevamento, in acque superficiali;
4. i sistemi di trattamento adottati per la depurazione delle acque reflue domestiche derivanti dall'insediamento, rispettano i criteri fissati dalla tabella B della DGR 1053/03 e i dimensionamenti dei sistemi di trattamento rispettano i valori previsti dalla tabella A della delibera di cui sopra, in ragione del numero di abitanti equivalenti serviti (**10 AE**).

Prescrizioni

- a) gli impianti di trattamento delle acque reflue domestiche, quali pozzetti degrassatori e fosse imhoff, al fine di assicurare un corretto funzionamento, dovranno essere puliti periodicamente ed almeno 1 volta all'anno da ditte autorizzate; la documentazione attestante l'avvenuta pulizia dovrà essere conservata presso l'attività, a disposizione degli organi di vigilanza;
- b) per quanto possibile dovrà essere ridotto al minimo lo scarico nella fognatura interna delle sostanze chimiche utilizzate per la pulizia dei locali (candeggina, ammoniaca, ecc.);
- c) ogni eventuale ristrutturazione o ampliamento degli edifici che determini variazioni quali-quantitative degli scarichi dovranno essere comunicati all'autorità competente e dovrà essere soggetta alle disposizioni tecniche della nuova normativa sugli scarichi e in quanto tale comporterà il rilascio di nuova autorizzazione allo scarico e di conseguenza ad una modifica sostanziale dell'AUA rilasciata ;
- d) il pozzetto di prelevamento delle acque reflue scaricate, dovrà essere sempre reso accessibile agli organi di vigilanza, tramite gli opportuni interventi di manutenzione;
- e) la planimetria della rete fognaria – tavola 1 del 23/03/2019 - costituisce parte integrante della presente AUA

Comune di BRISIGHELLA

Località: **Brisighella** | Via: **Torre del Marino** | N.°: **47**
 Foglio: **10** | Mappale: **46 sub 1-2-3**

Domanda di Autorizzazione Unica Ambientale
 per scarichi fognari derivanti da edificio rurale destinato
 a servizi agricoli ed a locali a servizio di attività agroturistica

Tavola N.° **1** | PIANTE SCHEMA RETE FOGNARIA | Data: **29/03/2019** | Scala: **1:500 - 1:100**
 Grafica: **2018** | Disegnato da: **...**

La proprietà: **CORTICCHIA PIERO**
 Indirizzo: **...**
 Via: **...**

Responsabile architettonico:
...

Estratto di mappa



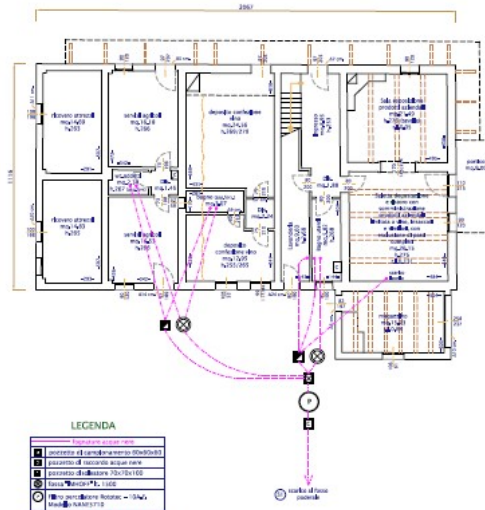
Tavola RUE



RUE - natura e paesaggio



pianta piano terra



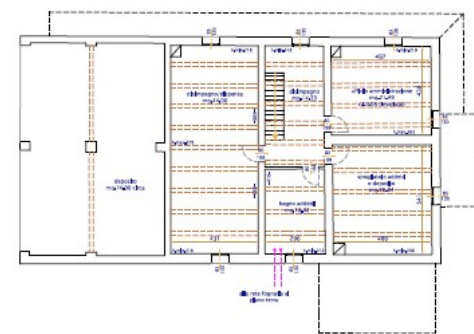
LEGENDA

- Linea magenta: fognatura acqua nera
- 1: sistema di captazione acqua piovana
- 2: sistema di captazione acqua piovana
- 3: sistema di captazione acqua piovana
- 4: sistema di captazione acqua piovana
- 5: sistema di captazione acqua piovana
- 6: sistema di captazione acqua piovana
- 7: sistema di captazione acqua piovana
- 8: sistema di captazione acqua piovana
- 9: sistema di captazione acqua piovana
- 10: sistema di captazione acqua piovana
- 11: sistema di captazione acqua piovana
- 12: sistema di captazione acqua piovana
- 13: sistema di captazione acqua piovana
- 14: sistema di captazione acqua piovana
- 15: sistema di captazione acqua piovana
- 16: sistema di captazione acqua piovana
- 17: sistema di captazione acqua piovana
- 18: sistema di captazione acqua piovana
- 19: sistema di captazione acqua piovana
- 20: sistema di captazione acqua piovana
- 21: sistema di captazione acqua piovana
- 22: sistema di captazione acqua piovana
- 23: sistema di captazione acqua piovana
- 24: sistema di captazione acqua piovana
- 25: sistema di captazione acqua piovana
- 26: sistema di captazione acqua piovana
- 27: sistema di captazione acqua piovana
- 28: sistema di captazione acqua piovana
- 29: sistema di captazione acqua piovana
- 30: sistema di captazione acqua piovana
- 31: sistema di captazione acqua piovana
- 32: sistema di captazione acqua piovana
- 33: sistema di captazione acqua piovana
- 34: sistema di captazione acqua piovana
- 35: sistema di captazione acqua piovana
- 36: sistema di captazione acqua piovana
- 37: sistema di captazione acqua piovana
- 38: sistema di captazione acqua piovana
- 39: sistema di captazione acqua piovana
- 40: sistema di captazione acqua piovana
- 41: sistema di captazione acqua piovana
- 42: sistema di captazione acqua piovana
- 43: sistema di captazione acqua piovana
- 44: sistema di captazione acqua piovana
- 45: sistema di captazione acqua piovana
- 46: sistema di captazione acqua piovana
- 47: sistema di captazione acqua piovana
- 48: sistema di captazione acqua piovana
- 49: sistema di captazione acqua piovana
- 50: sistema di captazione acqua piovana
- 51: sistema di captazione acqua piovana
- 52: sistema di captazione acqua piovana
- 53: sistema di captazione acqua piovana
- 54: sistema di captazione acqua piovana
- 55: sistema di captazione acqua piovana
- 56: sistema di captazione acqua piovana
- 57: sistema di captazione acqua piovana
- 58: sistema di captazione acqua piovana
- 59: sistema di captazione acqua piovana
- 60: sistema di captazione acqua piovana
- 61: sistema di captazione acqua piovana
- 62: sistema di captazione acqua piovana
- 63: sistema di captazione acqua piovana
- 64: sistema di captazione acqua piovana
- 65: sistema di captazione acqua piovana
- 66: sistema di captazione acqua piovana
- 67: sistema di captazione acqua piovana
- 68: sistema di captazione acqua piovana
- 69: sistema di captazione acqua piovana
- 70: sistema di captazione acqua piovana
- 71: sistema di captazione acqua piovana
- 72: sistema di captazione acqua piovana
- 73: sistema di captazione acqua piovana
- 74: sistema di captazione acqua piovana
- 75: sistema di captazione acqua piovana
- 76: sistema di captazione acqua piovana
- 77: sistema di captazione acqua piovana
- 78: sistema di captazione acqua piovana
- 79: sistema di captazione acqua piovana
- 80: sistema di captazione acqua piovana
- 81: sistema di captazione acqua piovana
- 82: sistema di captazione acqua piovana
- 83: sistema di captazione acqua piovana
- 84: sistema di captazione acqua piovana
- 85: sistema di captazione acqua piovana
- 86: sistema di captazione acqua piovana
- 87: sistema di captazione acqua piovana
- 88: sistema di captazione acqua piovana
- 89: sistema di captazione acqua piovana
- 90: sistema di captazione acqua piovana
- 91: sistema di captazione acqua piovana
- 92: sistema di captazione acqua piovana
- 93: sistema di captazione acqua piovana
- 94: sistema di captazione acqua piovana
- 95: sistema di captazione acqua piovana
- 96: sistema di captazione acqua piovana
- 97: sistema di captazione acqua piovana
- 98: sistema di captazione acqua piovana
- 99: sistema di captazione acqua piovana
- 100: sistema di captazione acqua piovana

CALCOLO ABITANTI EQUIVALENTI

- Numero abitanti stabili equivalenti: **6** abitanti
- Numero abitanti temporanei equivalenti: **0** abitanti
- TOTALE ABITANTI EQUIVALENTI: **6** abitanti

pianta piano primo



SI ATTESTA CHE IL PRESENTE DOCUMENTO È COPIA CONFORME DELL'ATTO ORIGINALE FIRMATO DIGITALMENTE.